

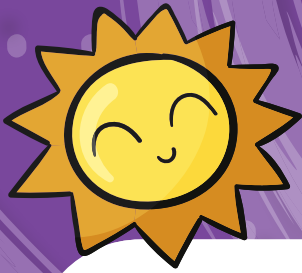
Plan de Déplacements des Établissements Scolaires

Venir AU COLLÈGE autrement

i ni anlo mannié pou vini lékol

Kit de sensibilisation ludique
et pédagogique





Édito

Dans le cadre de la mise en œuvre de son **Plan de Déplacements Etablissements Scolaires (PDES)** et de son programme Air, la **Communauté d'Agglomération de l'Espace Sud Martinique (CAESM)** a décidé d'accompagner les écoles volontaires du territoire sud vers la mise en œuvre de programmes de mobilité durable (permis vélo, permis piéton, pédibus, vélobus, ...) dans le but de réduire les émissions de polluants atmosphériques (Oxyde d'azote, particules fines...).

A ce titre, l'Espace Sud s'est associé à **l'Education Nationale** pour proposer des animations ludiques et pédagogiques sur la mobilité, la qualité de l'air, la nutrition et la santé.

En mai et juin 2022, c'est l'école les Algues Marines située sur la commune du Vauclin qui a expérimenté ce nouveau projet.

Des ateliers de sensibilisation sur la mobilité, l'air et la santé ont été proposés dans le but de sensibiliser l'équipe pédagogique, les élèves, ainsi que les parents d'élèves, sur un choix modal autre que la voiture pour se rendre à l'école. Lors de cette expérimentation, il a été noté que les élèves avaient soif de connaissance sur la mobilité, la qualité de l'air et la nutrition, l'impact de la pollution et de l'activité physique sur la santé.

Afin de répondre à ce besoin, la Communauté d'agglomération de l'Espace Sud Martinique s'est appuyée sur les retours d'expérience des collectivités territoriales telles que la Métropole Européenne de Lille, la région Hauts-de-France dans ce domaine. La création d'un livret de sensibilisation pédagogique et ludique sur la mobilité à destination des enseignants et des animateurs est une nécessité.

De ce fait, un kit de sensibilisation pédagogique appelée **« Venir au Collège autrement »** a été créé.

Avant-propos

Le kit de sensibilisation pédagogique et ludique sur la mobilité, est destiné aux enseignants du premier degré.

En complément, des ateliers sont proposés sur la mobilité, la qualité de l'air, la nutrition et la santé.

Ce kit est mis à disposition des enseignants afin de préparer les ateliers et d'accompagner les élèves pour une mise en application durable des écogestes.

Contenu du kit de sensibilisation pédagogique et ludique :

- **activités ludiques à faire en classe,**
- **un catalogue d'animations thématiques,**
- **fiches méthodes et d'activités**
- **fiches de suivi et d'évaluation (évaluation sur le court moyen terme).**



Modalités de mise en œuvre des animations

A l'attention des enseignants :

Ce programme s'inscrit dans la cadre du partenariat entre l'Espace Sud et l'Académie de la Martinique: programme Éco-Exemplarité dans mon École de l'Espace Sud (4ESUD).

Si vous êtes intéressés par un ou plusieurs ateliers, vous êtes invités à vous rapprocher de la Communauté d'agglomération de l'Espace Sud Martinique qui vous mettra en contact avec les partenaires du programme.

Contact:

Kathleen SINOR

Eco conseillère

(Service Milieux Naturels & Énergie)

0596 62 53 53 Poste 1298/0696 26 09 12

kathleen.sinor@espacesud.fr



Les activités à faire en classe par le professeur sont signalées par le logo suivant :

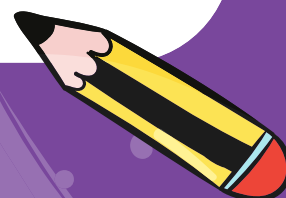


Ces activités permettent de préparer les ateliers qui seront animés par des professionnels et d'accompagner les élèves pour une mise en application durable des écogestes.

Elles peuvent être modifiées, adaptées au besoin par les enseignants. Chacun restant libre d'utiliser les éléments proposés.

Ce kit de sensibilisation intitulé « **venir au Collège autrement - i ni anlo manière pou vini lékol** » est mis à votre disposition pour vous accompagner dans l'apprentissage de l'écomobilité de vos élèves.

Si vous avez des questions ou suggestions, n'hésitez pas à nous contacter.





Sommaire



Édito	2
Avant-propos	3
Modalités de mise en œuvre des animations	4
Sommaire	7
Activité 1: carte mobilité	9
Notions abordées	25
Atelier 1 : sortie pédestre	29
Atelier 2 : sensibilisation à la sécurité routière	31
Atelier 3 : initiation au vélo	33
Atelier 4 : randonnée à vélo	35
Atelier 5 : réparation vélo	37
Annexe: sortie pédestre	38
Annexe: grille d'observation à pied	39
Annexe: grille d'observation à vélo	40
Annexe: grille d'observation à voiture	41
Annexe: grille d'observation en transport en commun	42
Activité 2: kit d'outils sur l'écomobilité	43
Notions abordées	46
Atelier 1 : qualité de l'air	51
Atelier 2 : nutrition	53
Atelier 3 : santé	55
Activité 3: rue scolaire	56
Rue scolaire : maquette	58
Activité 4: challenge ecomobilité	64
Animation 1: challenge écomobilité inter-classes	76
Animation 2: challenge écomobilité inter-écoles	78
Mise en oeuvre: challenge écomobilité inter-classes....	84
Mise en oeuvre: challenge écomobilité inter-écoles....	85



Activités à faire en classe*

Bagay pou fè andidan sal lékol-la

CARTE MOBILITÉ

Koumanniè ou ka alé lékol

KIT D'OUTILS SUR L'ECOMOBILITÉ

Bret zouti, pou alé-viré anlè fos kò'w

RUE SCOLAIRE

Chimen lékol

CHALLENGE ECOMOBILITÉ

Konkou asou manniè alé-viré anlè fos kò-zot

** L'ordre des activités sera déterminé par l'enseignant*

¹ - cartographie de la mobilité des élèves

Ateliers proposés par les partenaires sé latilié-a

SORTIE PÉDESTRE Sòti a pié

INITIATION VÉLO Aprann fè bèkann

SENSIBILISATION SUR LA SÉCURITÉ À VÉLO Konnèt sécurité a vélo

QUALITÉ DE L'AIR Kalité ler-la

NUTRITION Nouriti

SANTÉ Santé

CHALLENGE ÉCOMOBILITÉ Konkou asou manniè

alé-viré anlè fos kò-zot





Activité 1: Carte mobilité

Koumanniè ou ka alé lékol

Atelier 1 : Sortie pédestre

Atelier 2 : Sensibilisation à la sécurité routière

Atelier 3 : Initiation vélo

Atelier 4 : Randonnées à vélo

Annexe: Sortie pédestre

Annexe: Grille d'observation à pied

Annexe: Grille d'observation à vélo

Annexe : Grille d'obsrvation en voiture

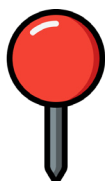
Annexe: Grille d'observation Transport en commun



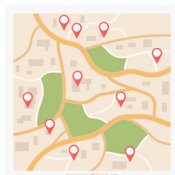
Carte mobilité



A prévoir



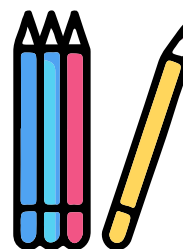
punaises



carte

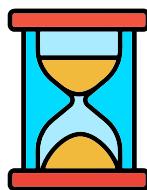


scotch



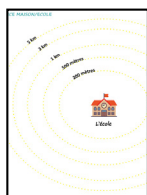
crayons de couleur

Durée de l'activité



1h00

Supports



Distance
collège/maison



Sur la route
du Collège



Les dangers



Fiche
Mobilité



Les
panneaux

OBJECTIFS PÉDAGOGIQUES

- **Sensibiliser les collégiens aux enjeux de la mobilité durable.**
- **Identifier les trajets et les modes de transport utilisés par les collégiens.**
- **Encourager l'utilisation de modes de transports doux et partagés.**

Avant de commencer cette activité, assurez-vous d'afficher une grande carte du territoire sur le tableau. Préparez également des gommettes ou des punaises de différentes couleurs pour représenter les différents modes de déplacement.

Cette activité offrira aux collégiens l'opportunité d'approfondir leur compréhension de l'espace et de leurs déplacements. En visualisant les parcours de chacun, ils pourront ainsi identifier des solutions concrètes pour organiser des modes de déplacement collectifs, tels que le pédibus, le vélobus ou le covoiturage. Une démarche essentielle pour favoriser une mobilité plus durable et solidaire.

DÉROULÉ

1. Avant de commencer l'activité, assurez-vous d'avoir une carte du territoire et de la fixer sur le tableau. Préparez également des gommettes ou des punaises de différentes couleurs pour représenter les différents modes de déplacement. Vous devrez créer « une carte mobilité » avec le nom des quartiers des élèves. Vous pouvez vous aider de l'annexe « Distance école/maison » (p.15) et du modèle à la page 87.

2. Pour débiter l'activité : distribuer à chaque élèves les fiches : « Sur la route du collège », « Ma fiche mobilité » Muni de la fiche « Sur la route du collège » (p. 11), demandez à vos élèves de découper et de placer sur la carte les lieux qui leurs sont familiers. Si certains endroits ne sont pas représentés sur la fiche, n'hésitez pas leur demander de les dessiner.

3. Puis, inviter chaque élève à remplir « Ma fiche mobilité » (p. 13). Cette fiche permet de découvrir les habitudes de mobilité de l'ensemble du groupe. Rappelez-leurs qu'ils doivent mentionner le mode de déplacement qu'ils utilisent au moins 3 fois dans la semaine.

4. Ensuite, en fonction de la couleur de la punaise ou de la gommette choisie, qui cor-

respond à leur mode de déplacement, invitez chaque élève à tour de rôle à placer sa punaise ou gommette et à expliquer comment il vient au collège ainsi que les raisons pour lesquelles ce moyen de déplacement a été choisi

5. Sondez les élèves sur les dangers qui d'après eux peuvent émailler leur parcours vers le collège. Servez-vous de la fiche « Dangers » (p.17). Connaissent-ils les règles de circulation ? Les panneaux ? Aidez-vous de l'annexe « Panneaux » (p.19). C'est l'occasion d'écouter leurs craintes et de les sensibiliser. Proposez-leurs de les dessiner sur la carte.

6. Pour conclure l'activité, invitez les élèves à tracer leur trajet depuis leur domicile jusqu'au collège sur la carte, chacun à leur tour. Ensuite, complétez ensemble le « Tableau temps/distance » (page 21). Chaque élève inscrira son prénom sur le tableau en fonction de son mode de déplacement. Cette démarche permettra de mieux comprendre les habitudes de mobilité de l'ensemble du groupe. Une fois le tableau rempli, imprimez-le et affichez-le dans la classe.



Fiches d'activités



Carte mobilité Koumanniè ou ka alé lékol

Sur la route de l'école

Anlè chimen lékol-la



Restaurant/snack



Station d'essence



Pharmacie



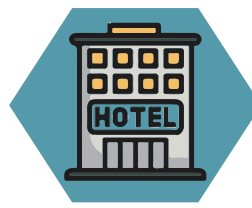
Eglise



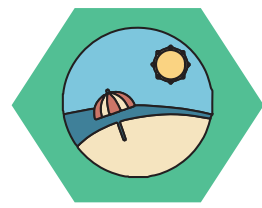
Magasin



Mairie



Hôtel



Mer/Rivière



Parc



Hôpital



Boulangerie



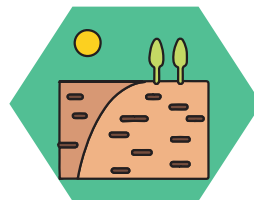
Coiffeur



Logements collectifs



Arrêt de bus



Champs de canne/banane



Salle de sport



Immeuble de bureau



Garage

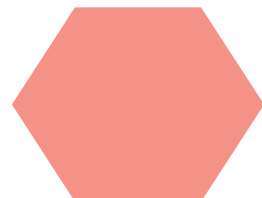
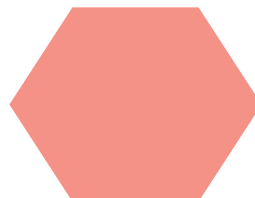
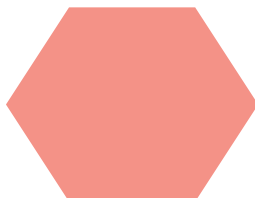
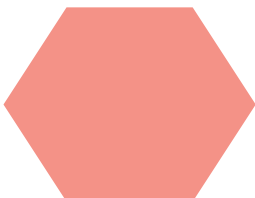


Bibliothèque



Monument

Les vignettes de couleurs saumon sont à compléter, pour les activités/lieux non représentés







MA FICHE MOBILITÉ

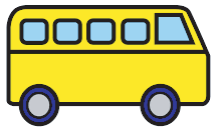
Cette fiche appartient à.....

Comment viens-tu le PLUS souvent à l'école ?

à vélo



à pied



en bus

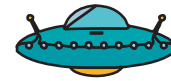


en voiture



en bateau

autre



Pourquoi utilises-tu ce mode de déplacement ?

.....

**À l'aide de l'annexe «Distance école/maison»,
inscrit combien de temps tu mettras depuis chez toi
pour venir à l'école (aller) :**



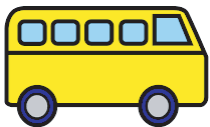
..... minutes



..... minutes



..... minutes



..... minutes



..... minutes

Note le ou les prénoms de tes camarades, qui pourraient faire la route avec toi (covoiturage, à pied, à vélo)

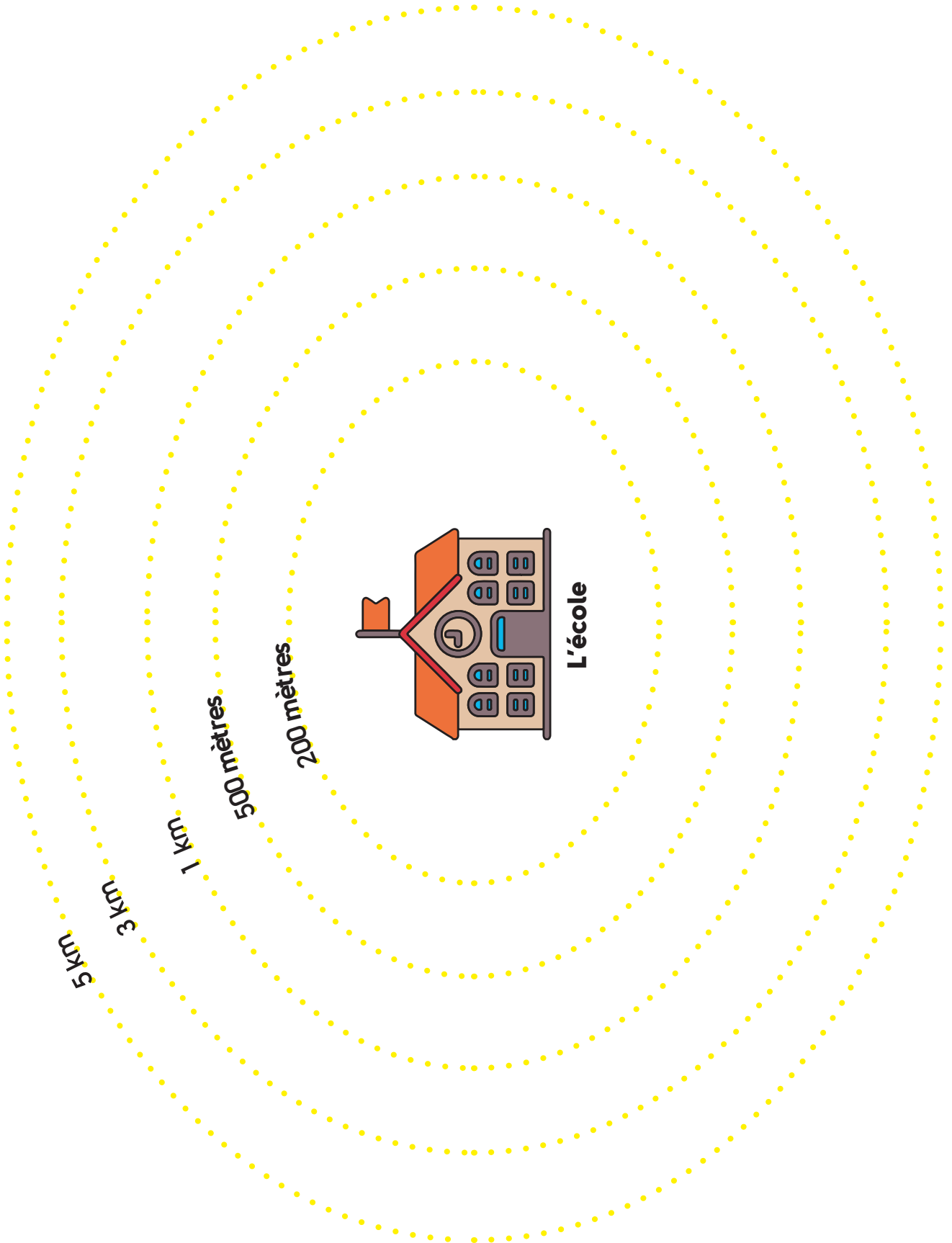
.....

.....





ANNEXE / DISTANCE ÉCOLE / MAISON



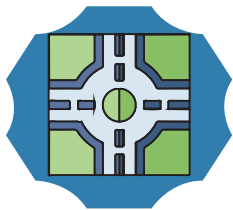


LES DANGERS

Sé danjé-a



Travaux



Carrefour dangereux



Poubelles sur le trottoir



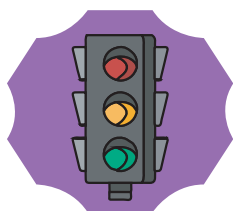
Embouteillage



Absence de passage piéton



Virage dangereux



Absence de signalisation



Déjections d'animaux



Voiture garée sur le trottoir



Chien dangereux

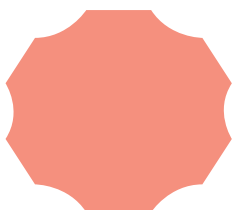


Absence de piste cyclable



Intersection dangereuse

Les vignettes sont à compléter, pour les dangers non représentés : écrire le danger ou rechercher une image et la coller sur la vignette



Longues distances



Absence d'équipement face aux intempéries



Odeurs des algues sargasses



.....



..... de



.....

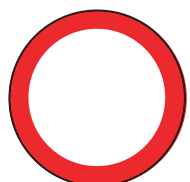


LES PANNEAUX

Sé pano-a



Quelques exemples de panneaux de signalisations :



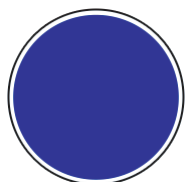
un panneau rond à bord rouge = Interdiction



Accès interdit
aux piétons



Accès interdit
aux cycles



un panneau rond à fond bleu = Obligation



Chemin obli-
gatoire pour
piétons



Piste cyclable



un panneau triangulaire à bord rouge = Danger



Passage protégé
pour piétons



Débouché de
cycliste



un panneau carré à fond bleu = Indication



Passage pour
piétons sur
chaussée



Piste cyclable
conseillée

Notions abordées

*Ecomobilité

L'écomobilité ou la mobilité durable, regroupe les modes de déplacements alternatifs à la voiture comme **la marche, le vélo, les transports en commun, et le covoiturage...**



*Pédibus

C'est un système d'accompagnement des enfants à pied à l'école, sous la conduite d'un ou plusieurs adultes. C'est convivial, sain, économique et écologique. Les adultes (parents, accompagnateurs) récupèrent les enfants à des arrêts et horaires prédéfinis. Les adultes se mettent d'accord sur l'organisation des jours de ramassage scolaire.



*Covoiturage

Covoiturer, c'est s'organiser (à la différence de l'auto-stop) pour se rendre à une même destination en prenant un seul véhicule.

*Vélobus

Un ou plusieurs adultes à vélo organisent un ramassage et accompagnent les enfants à vélo jusqu'à l'école.



*Empreinte carbone

Elle permet de comparer les objets qui produisent plus ou moins de gaz à effet de serre. Ce calcul permet de choisir des produits moins émetteurs. Par exemple : sur une distance de 2 km, une voiture électrique émet 0,21 kg CO₂e tandis qu'une voiture thermique émet 0.44kg CO₂e



L'impact sur le climat

Tonne d'équivalent CO₂ et évolution de l'empreinte carbone des français

Depuis 1995, l'empreinte carbone de la France a augmenté de 7 % (d'après les chiffres du gouvernement). Un Français émet en moyenne 9,3 tonnes d'équivalent CO₂ par an. Or, pour respecter les Accords de Paris, il faudrait que chaque habitant de la planète bleue émette moins de 2,1 tonnes d'équivalent CO₂, soit diviser l'impact par 5 pour 2050 !

Calcul de l'impact carbone: découvrez l'impact sur le climat de votre quotidien

(<https://monconvertisseurco2.fr/comparateur>)



Une tonne de CO₂e, c'est :

2 allers-retours Paris/New-York en avion pour une personne
(environ 12 000 km)

6 allers-retours Paris/Marseille en avion pour une personne
(environ 700 km)

Pour connaître les émissions de carbone de vos trajets

Il faut définir quel mode de transport émet le moins de CO₂.

Calculer l'impact de carbone : découvrez la quantité de CO₂ que vous émettez selon votre mode de déplacement.

(<https://monimpacttransport.fr/>)

Fiches d'activités

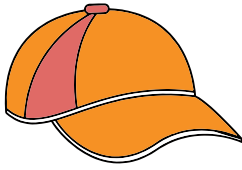


**Ateliers proposés
par les partenaires**
Sé latilié-a

Sortie pédestre



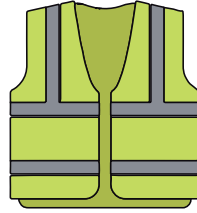
A prévoir



casquette



crème solaire



gilet fluorescent



gourde/bouteille
d'eau

Durée de l'activité



2h30

Vous pouvez vous aider des outils ci-dessous, pour faire le bilan de la sortie pédestre :

Bande dessinée «Un air de famille»



Les fiches se trouvent à la p.23 et p.25





Atelier 1 : Sortie pédestre

OBJECTIFS PÉDAGOGIQUES

- Réaliser un trajet pédestre pouvant être effectué au quotidien par les élèves.
- Identifier lors de ce trajet, les points négatifs et positifs de la sécurité,
- l'environnement (qualité de l'air), la santé notamment aux abords du collège.
- Évaluer l'accessibilité et l'environnement extérieur du collège.



ORGANISATION



Sortie pédestre :

Le parcours doit être séquencé en étapes autour du collège et préalablement défini:

- **Identification des aspects sécuritaires;**
- **Identification des aspects environnementaux et santé (bruits, qualité de l'air, ombre, zone ensoleillée, poussière ...)**
- **Mise à la disposition des élèves des outils connectés (bracelets connectés/ micro-capteurs selon leur disponibilité)**
- **Retranscription des données relevées sur un carnet**



Restitution au collège:

Après cette sortie, les élèves et leurs enseignants sont invités à s'aider de la **fiche pédagogique située à la page 42** et à réfléchir sur ce qu'ils ont retenu pendant la sortie



Sensibilisation à la sécurité routière (piéton et vélo)

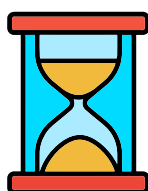
association
prévention
MAIF

Partie piéton:

N.B: le déroulé de cet atelier peut être modifié selon l'animateur choisi

Une attestation scolaire de sécurité routière (ASSR) sera délivrée en fonction de la catégorie d'âge des élèves.

Durée de l'activité



1h par classe

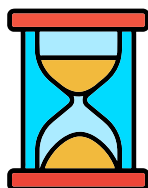


Partie vélo :

N.B: cet atelier est réservé aux élèves sachant faire du vélo.

Pour les autres, ils devront au préalable participer à l'atelier 3 : Initiation au vélo

Durée de l'activité



1h par classe



Atelier 2 : Sensibilisation à la sécurité routière (piéton et vélo)

OBJECTIFS PÉDAGOGIQUES

- Identifier les risques et les dangers en fonction de l'environnement.
- Responsabiliser les enfants sur leur propre sécurité et sur le respect des usagers les plus vulnérables
- Sensibiliser les élèves à la sécurité routière à vélo.



MÉTHODOLOGIE



Partie théorique: Piéton et vélo

Apprentissage des règles de la sécurité routière avec un support visuel



Partie vélo : Mise en situation sur le terrain

Sur un parcours défini et sécurisé (pas sur la voie publique) les enfants devront :

- circuler en autonomie
- respecter le code de la route et respecter les panneaux de signalisation



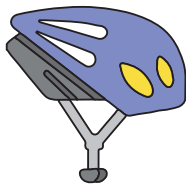
Initiation au vélo



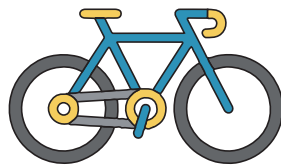
Au préalable, lister les élèves ne sachant pas faire du vélo.

Pour l'atelier, il sera demandé aux élèves de venir si possible avec leurs propres équipements

Matériels



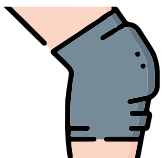
casque à vélo



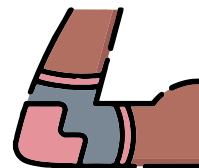
vélo



chaussures fermées

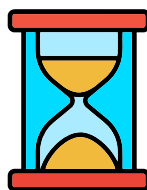


protège-genou
en cas de chute



protège coude
en cas de chute

Durée d'activité



2h00 par classe



Atelier 3 : Initiation au vélo

OBJECTIFS PÉDAGOGIQUES

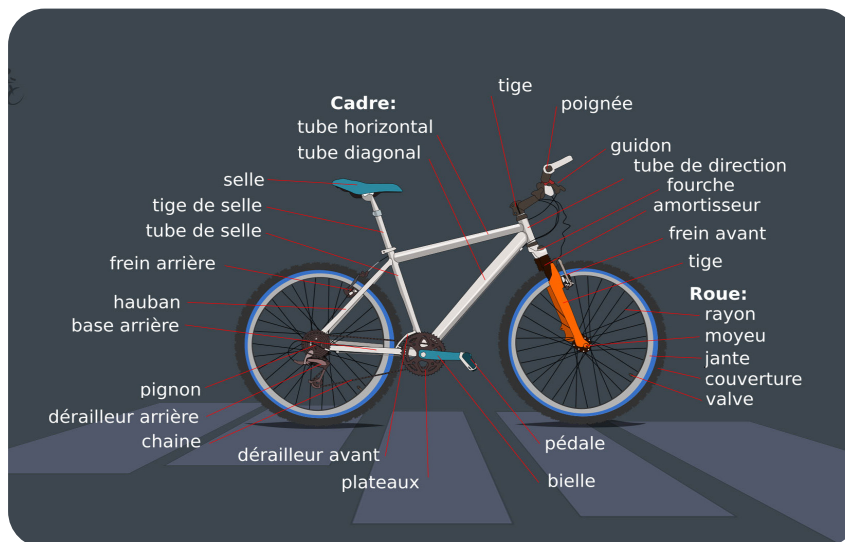
- Familiariser les élèves à l'outil vélo.
- Favoriser l'apprentissage du vélo pour une pratique plus sécurisée.



MÉTHODOLOGIE



Identification des parties du vélo



Présentation des consignes et des équipements de sécurité

Savoir pédaler : maîtriser les fondamentaux du vélo (acquérir un bon équilibre et apprendre à conduire et piloter son vélo correctement : pédaler, tourner, freiner).



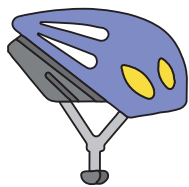
Randonnée à vélo



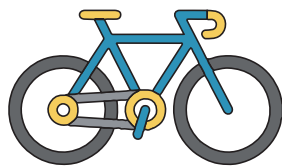
N.B: cet atelier est réservé aux élèves sachant faire du vélo.

Pour les autres, ils devront au préalable participer à l'atelier 3 : Initiation au vélo

Matériels



casque à vélo



vélo

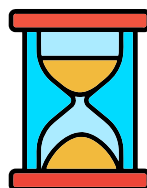


chaussures fermées



micro-capteurs

Durée de l'activité



1h30



Atelier 4 : Randonnée à vélo

OBJECTIFS PÉDAGOGIQUES

- Promouvoir la pratique du vélo parmi les collégiens
- Sensibiliser les élus et les services des villes à la pollution de l'air.
- Identifier les zones à forte pollution
- Comprendre l'exposition des élèves pendant leurs trajets à vélo



MÉTHODOLOGIE

Lors de la randonnée à vélo, des micro capteurs seront fixés sur les vélos des élèves, qui circuleront sur la voie publique. Ces dispositifs permettront de mesurer les niveaux de pollution en particules fines (PM2.5, PM10) tout au long du parcours. Les données recueillies seront ensuite présentées aux élus et aux services municipaux sous forme de graphiques et d'infographies, afin de leur fournir une représentation visuelle de l'impact de la pollution.

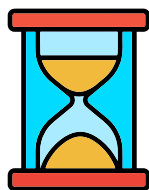


Réparation vélo



Cet atelier est un complément d'apprentissage. Il aidera les élèves à faire des petites réparations simples sur leur vélo.

Durée de l'activité



1h par classe





Atelier 5 : Réparation vélo

OBJECTIFS PÉDAGOGIQUES

- Connaître le fonctionnement du vélo et effectuer une maintenance .



MÉTHODOLOGIE

1. Identification des parties du vélo.
2. Réparation du vélo: changer les roues, vérifier la pression des pneus, ...
3. Conseils pour l'entretien du vélo.



Annexe: Sortie pédestre



Cette activité est à faire après la sortie pédestre.
Elle aidera les élèves à se rappeler de tout ce qu'ils
ont observé, entendu, senti lors du trajet.

Ce que j'ai retenu lors de la sortie pédestre sa ti sòti a pié-a, fè rantré an tet-mwen

Ce que j'ai observé :



Ce que j'ai entendu :



Ce que j'ai senti :



Annexe: Grille d'observation à pied



Critères d'analyses	Commentaires/observations
<ul style="list-style-type: none"> Rue (Nom, catégorie : communale, départementale..., nombre de voies, état de la chaussée)	
Aménagement favorable à la marche (zone 30, présence de panneau «Rue scolaire»/arrêté de circulation, etc.)	
Présence voie piétonne, sentier piéton... pour accéder au collège	
Existence et continuité des trottoirs	
<ul style="list-style-type: none"> Trottoirs (Largeur et conformité des trottoirs, praticables pour personnes à mobilité réduite (PMR), parent avec une poussette, hauteur suffisante, revêtement des trottoirs (en bon état, ...))	
Abaissement du trottoir	
Présence d'éclairage public aux abords du collège	
Présence de panneaux de signalisation	
<ul style="list-style-type: none"> Passages piétons : (Type et nombre de passages piétons, présence de ralentisseurs, visibilité, marquage au sol)	
Protection contre le stationnement illégal (potelets, barrière)	
Qualité de l'espace public et accessibilité pour les PMR: présence d'obstacles (poubelle, encombrants, etc...), stationnement illégal, propreté, qualité paysagère (arbres)	
Conflits d'usages observés	

Annexe: Grille d'observation à vélo



Critères d'analyses	Commentaires/observations
Présence de piste ou bande cyclable	
Si, il y a la présence d'une piste/bande cyclable: largeur, longueur, bande cyclable à contresens, piste cyclable sur le trottoir séparée par simple marquage au sol, piste cyclable nettement séparée :barrières, plots,...)	
Revêtement des aménagements : qualité, praticabilité, marquage au sol, voie bien entretenue	
Protection des aménagements contre le stationnement illicite (potelets, barrière)	
Présence d'un éclairage public aux abords du collège	
Traitement des intersections	
Présence et qualité des abaissements de trottoir	
Continuité et connexion au réseau cyclable	
Présence de panneau de signalisation pour les cyclistes	
<ul style="list-style-type: none"> • Stationnement dans l'école (Présence d'un parc à vélo,emplacement, Parc à vélo : abrité, fermé;nombre de places de stationnement, dispositifs d'accrochage : anneaux, barres,surveillé)	
Conflit d'usages observés	

Annexe: Grille d'observation

Voiture



Critères d'analyses	Commentaires/observations
Présence d'aménagements pour modérer la circulation : zone 30, ralentisseurs,...	
Circulation motorisée aux abords du collège : respect des limitations de vitesse, densité du trafic, conflits d'usages observés	
<ul style="list-style-type: none">Aux abords du collège Présence d'une aire de stationnement: nombre de places, emplacement, «dépose-minute»,gratuit/payant, type (épi,bilatéral,...)	
<ul style="list-style-type: none">Aux abords du collège Présence de stationnement de deux roues motorisés: nombre de place,dispositif d'accrochage	
Stationnements irréguliers: sur chaussée, sur trottoir, double-file, sur piste cyclable	
Problèmes éventuels aux heures d'entrée/sortie: reprise/dépose minute,saturation du stationnement, insécurité	

Annexe: Grille d'observation Transport en commun



Transport en commun :

Critères d'analyses	Commentaires/observations
<ul style="list-style-type: none"> Présence d'arrêt de bus aux abords du collège (relevé du/des n° de ligne(s) et nom(s) de l'arrêt) -Localisation de l'arrêt -Rues à traverser de l'arrêt au collège 	
<ul style="list-style-type: none"> Horaires/fréquence - Horaires correspondant aux entrées et sorties de l'école -Fréquence 	
Accès des bus pour les personnes à mobilité réduite	
Confort des arrêts (abris, bancs, éclairage, ...)	
Sécurisation des arrêts (barrière, etc...)	
Affichage des horaires et trajets des arrêts	
Etat et entretiens des arrêts	



Activité 2: Kit d'outils sur l'écomobilité

Bret zouti, pou alé-viré
anlè fos kò'w



Kit d'outils sur l'écomobilité



Matériels



ciseaux

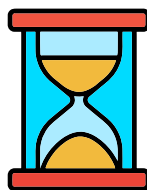


colle



plastifieuse

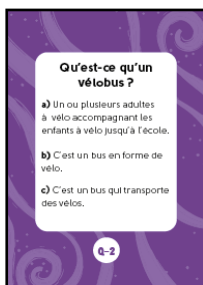
Durée de l'activité



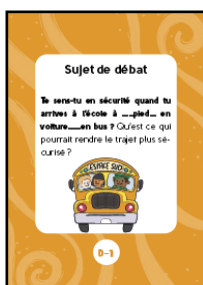
1h

Supports

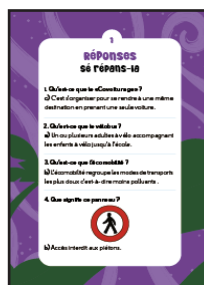
Cartes violettes



Cartes oranges



Réponses



Règles du jeu



OBJECTIFS PÉDAGOGIQUES

- **Sensibiliser les élèves à l'impact de la mobilité sur la qualité de l'air et leur santé.**

- **Inciter à réduire cet impact en mettant en avant d'autres solutions de mobilité**

Cette activité, conçue de manière ludique, incitera les élèves à s'exprimer et à partager leurs opinions sur des sujets tels que la mobilité, la qualité de l'air, la nutrition, ainsi que l'impact de la pollution et de l'activité physique sur la santé. En fonction de la « carte » sélectionnée, diverses questions ou sujets de débat pourront être abordés.

Vous pouvez reformuler les questions ou les adapter.

DÉROULÉ

Le jeu de cartes de la mobilité

Cette activité se joue par équipe.

1. Répartissez les enfants, faites 2 équipes.
2. Encouragez-les à trouver un nom pour chaque équipe.
3. Sur un tableau, écrivez le nom de chaque équipe.

Les cartes contiennent des quizz. Les questions permettent de tester la connaissance des élèves.

La règle de jeu est simple :

A tour de rôle, chaque équipe doit répondre à des questions (les cartes violettes).

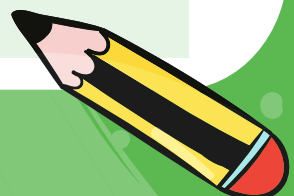


A chaque bonne réponse, l'équipe gagne un point. L'équipe gagnante est celle qui donnera le plus de bonnes réponses.

Après cette activité, vous pouvez entamer un débat avec vos élèves à l'aide des cartes oranges « **Sujet débats** »,



cela permettra de connaître leurs opinions sur le sujet. Invitez-les à s'exprimer et à donner leur avis.



Notions abordées

*Air



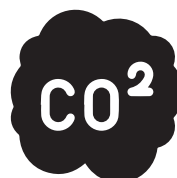
L'air ne se voit pas. Il n'a pas de couleur, ni d'odeur. Il est présent partout autour de nous et c'est grâce à lui que nous respirons. L'air est composé de plusieurs gaz (azote, oxygène, gaz carbonique et d'autres gaz)

*Pollution de l'air



C'est la modification de la composition de l'air. Elle peut être dû à l'apparition d'une nouvelle substance ou à la variation importante d'un composant de l'air. Cela engendre des conséquences sur notre santé et sur l'environnement.

*Gaz carbonique ou Dioxyde de carbone



C'est un gaz dont la molécule est formée d'un atome de carbone et de deux atomes d'oxygène.

Sa formule est CO₂. Il joue un rôle important dans l'effet de serre qui permet de garder la Terre chaude mais son augmentation provoque le réchauffement climatique.

* Quelques bienfaits de l'Activité physique



- Diminue le stress
- Renforce les os, les muscles
- Améliore le sommeil
- Booste le métabolisme
- Diminue le risque de cancer
- Augmente l'espérance de vie





Supports pédagogiques sur l'air, la pollution, la santé

Bande dessinée «Un air de famille»



Dans cette BD, vous découvrirez :

- Les missions de Madininair
- Qu'est-ce que la pollution de l'air ?
- Quels sont les effets de la pollution ?
- Comment s'informer sur la qualité de l'air ?

Livret d'accompagnement pédagogique



Dans ce livret, vous trouverez des thèmes comme :

- La mobilité (pédibus, covoiturage,...)
- Algues sargasses
- Brume de sable
- L'air dans la salle de classe,...

Site d'éducation des jeunes à la santé de La Ligue contre le cancer

<https://lig-up.net/>



Sur ce site, vous trouverez :

- Clap' santé : « Mieux respirer, une question de santé » (téléchargeable)
- Des articles sur « Comment bien se protéger du soleil ? »
- Jeux ludiques sur l'activité physique

N'hésitez pas à y jeter un œil !!!

Fiches d'activités



Ateliers proposés par les partenaires

Latilyé pwoposé pa sé partenèr-a

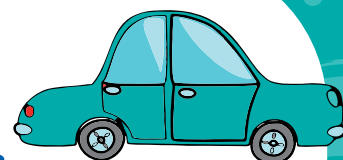
Atelier 1 : Qualité de l'air

Atelier 2 : Nutrition

Atelier 3 : Santé

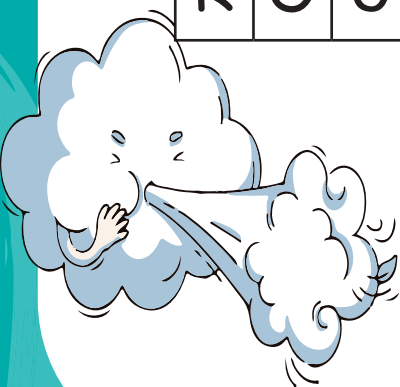
Mots mêlés

«Mobilité & Qualité de l'air»



Retrouve tous les mots cachés dans la grille, Ils peuvent être disposés :horizontalement, verticalement et en diagonale (dans les deux sens).

E	A	K	L	P	M	G	S	C	E	S	T	O	B	U
S	C	P	D	J	Y	L	O	H	G	A	I	R	U	V
T	I	O	S	O	F	V	U	A	J	R	L	C	E	A
A	S	L	M	Z	E	T	R	L	D	G	R	Y	M	N
T	V	L	H	O	J	D	C	L	V	A	E	C	O	I
I	C	U	A	N	B	P	E	E	H	S	F	L	P	Z
O	P	A	S	E	U	I	S	M	D	S	E	A	I	V
N	J	N	C	T	U	G	L	Z	F	E	R	B	E	S
N	L	T	P	D	E	S	L	I	A	S	E	L	T	M
E	F	C	B	I	J	U	M	P	T	I	N	E	O	H
M	E	S	U	R	E	V	N	O	N	E	T	Y	N	U
E	Y	K	S	I	G	A	Z	C	D	S	V	A	L	I
N	R	E	P	O	R	T	U	B	M	A	E	O	P	Z
T	A	Z	H	S	M	I	C	Y	C	K	L	M	I	O
R	O	U	T	I	E	R	E	B	F	H	O	E	D	E



Air
Bus
Cyclable
Écomobilité
Gaz
Mesure
Modal
Ozone

PDES (Plan de Déplacements
des Établissement Scolaires)
Piéton
Polluant
Report
Référent
Routière
Sargasses
Sources

Stationnement
VAE (Vélo à assistance
électrique)
Vélo
Voie

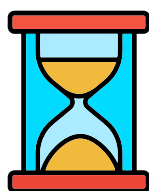
Qualité de l'air



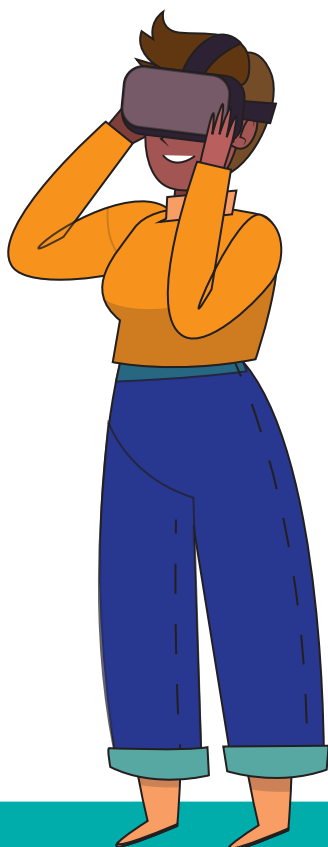
Au préalable, quelques jours avant l'atelier, nous vous conseillons d'aborder en classe les notions sur l'air (pollution, impacts sur la santé,...).

N.B: Pour l'atelier « Escape Game », prévoir la mise à disposition d'une salle dédiée

Durée de l'activité



1h30





Atelier 1 : Qualité de l'air

OBJECTIFS PÉDAGOGIQUES

- Sensibiliser les élèves au lien Mobilité/Air/Santé.
- Définir quelles sont les causes et les effets de la pollution de l'air.
- Comprendre les impacts des 4 principaux polluants de l'air sur notre santé et notre environnement



ORGANISATION



Serious Game : 1 animateur

En salle : 2 à 3 élèves/20 minutes

- Jeu life Vair (casques de réalité virtuelle) découverte des polluants atmosphériques et Gaz à effet de serre.
- Thématique : serious game - trouver les impacts des polluants + debrief.



Escape Game : 1 animateur «Halte à la pollution de l'air intérieur»

Durée/atelier : 45 minutes + installation/ remise en ordre (1h)

- Thématique : pollution de l'air intérieur d'une maison

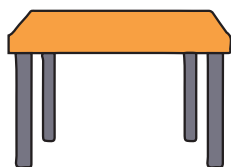
N.B: le déroulé de cet atelier peut être modifié par Madinair.



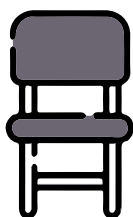
Nutrition



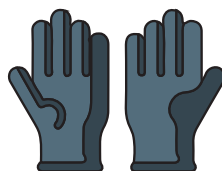
Matériels



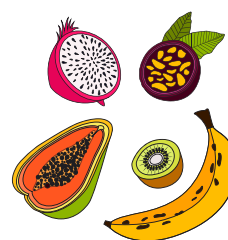
tables



chaises



gants



fruits locaux

Durée de l'activité

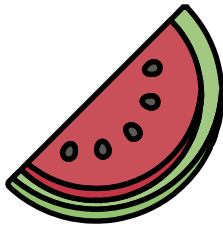




Atelier 2 : Nutrition

OBJECTIFS PÉDAGOGIQUES

- Connaître, reconnaître les fruits et légumes locaux pour mieux les valoriser
- Sensibiliser sur le bien manger local.
- Sensibiliser les collégiens aux bienfaits d'un petit déjeuner nutritif.



MÉTHODOLOGIE

- Découverte des fruits et légumes locaux ;
- L'équilibre alimentaire ;
- Les vertus nutritionnelles des fruits et légumes ;
- Alimentation et activité physique;
- Activité artistique sur les fruits locaux.

Calendrier de saisonnalité

Janvier
Abricot péyi, Carotte, Châtaigne, Fruit à pain, Topinambour

Février
Abricot péyi, Carotte, Châtaigne, Pomme capri, Fruit à pain, Prune de cythère

Mars
Abricot péyi, Carotte, Châtaigne, Pomme capri, Prune de cythère

Avril
Abricot péyi, Carotte, Châtaigne, Pomme capri, Prune de cythère

Mai
Abricot péyi, Carotte, Châtaigne, Pomme capri, Prune de cythère

Juin
Abricot péyi, Carotte, Châtaigne, Pomme capri, Prune de cythère

Juillet
Abricot péyi, Carotte, Châtaigne, Pomme capri, Prune de cythère

Août
Abricot péyi, Carotte, Châtaigne, Pomme capri, Prune de cythère

Septembre
Abricot péyi, Carotte, Châtaigne, Pomme capri, Prune de cythère

Octobre
Abricot péyi, Carotte, Châtaigne, Pomme capri, Prune de cythère

Novembre
Abricot péyi, Carotte, Châtaigne, Pomme capri, Prune de cythère

Décembre
Abricot péyi, Carotte, Châtaigne, Pomme capri, Prune de cythère

Richès péyi-a!

Fruits et légumes de Martinique

Données issues de l'étude de Fruits et Légumes exclusivement locaux en Martinique (Étude PARMA, 2008-2011)

Les fibres

régulent le transit intestinal et agissent sur la sensation de satiété.

Les polyd'alginate

Les antioxydants

protègent contre les radicaux libres et évitent le développement de certaines maladies.

Les caroténoïdes

Les vitamines et minéraux

interviennent dans le fonctionnement et les échanges cellulaires au sein de l'organisme.

Vitamine B9 : participation des érythrocytes à la production de cellules sanguines.

Potassium : participation des érythrocytes à la production de cellules sanguines.

Fruits et légumes	kg	Fibres totales		Fibres alimentaires		Caroténoïdes		Vitamines		Potassium		Magnésium		
		g/100g	g/100g	g/100g	g/100g	g/100g	g/100g	g/100g	g/100g	g/100g	g/100g	g/100g	g/100g	
Christophine blanche	91,4	83	1,0	0,0	7,2	2	50	1,9	8	47	293	21	192	
Concombre	96,8	13	0,4	0,3	2,3	0	15	0,6	0,3	12	52	13	151	
Cresson	95,0	16	2,2	0,1	1,6	0	15	2,1	2	91	4339	97	493	
Graumon	91,2	13	1,0	0,1	7,1	2,4	75	2,0	0,1	29	940	26	381	
Carocho	87,5	48	1,8	0,3	9,5	0,3	-	4,8	3	225	552	107	373	
Massissi	83,8	65	2,6	0,8	11,9	0,3	-	2,2	73	49	17	4	368	
Papaye verte	90,4	36	0,7	0,0	8,5	0	0	58	1,6	39	44	115	28	67
Tomate	94,1	22	1,1	0,0	4,4	0	38	1,2	15	42	666	19	237	
Banane jaune	64,1	139	1,1	0,1	33,6	18,2	70	1,8	6	42	862	24	373	
Chou de chine (dachine)	65,3	137	1,1	0,3	32,5	29,5	55	3,0	4	87	51	17	476	
Chou d'or	63,7	126	2,3	0,0	20,2	12,2	-	2,2	39	211	356	22	373	
Fruit à pain	70,5	115	1,3	0,1	27,3	21	65	2,9	8	29	245	14	371	
Kamanoc	62,3	147	0,6	0,0	36,1	20	39	2,8	21	24	0	23	267	
Igname	71,9	128	2,1	0,4	25,8	18	35	1,1	13	200	201	73	190	
Potato douce	63,8	141	1,4	0,1	33,2	21,4	33	7,2	10	73	1767	64	370	
Pois d'angle	49,1	138	16,3	0,7	31,6	11,1	22	7,6	569	979	364	178	566	
Ti-nain	72,1	108	1,1	0,1	25,1	23,7	46	1,8	9	47	245	24	373	
Topinambour	82,7	67	1,2	0,2	15,1	10	-	0	30	336	-	-	-	
Abricot péyi	85,4	58	0,5	0,0	13,9	0	-	3,1	3	117	3200	13	47	
Ananas	83,4	65	0,5	0,0	19,7	0	46	1,3	38	73	497	8	165	
Calimé	86,3	89	0,3	0,0	14,1	-	-	2,7	6	515	24	-	149	
Cerise péyi	93,0	27	0,6	0,1	6,0	0	20	0,3	204	727	422	14	97	
Corosol	84,0	65	0,7	0,4	14,5	0,2	35	2,8	16	183	0	14	283	
Goyave	88,5	44	0,8	0,0	10,1	0,0	-	0,8	402	421	604	21	249	
Grenade	87,0	49	0,7	0,0	11,4	0	35	2,4	10	190	10	21	237	
Jacque	69,9	118	1,9	0,2	27,2	0,5	-	2,9	14	102	132	24	352	
Mangue Julie	77,8	89	0,7	0	20,8	6	50	2,8	22	434	3778	42	160	
Mango Bassigiac	77,3	89	0,3	0	20,6	4,5	50	3,9	21	401	3800	42	160	
Maracudja	84,4	56	1,1	0,4	12,0	0,6	30	1,7	54	50	339	12	270	
Melon	87,0	49	1,1	0,0	11,1	0	65	0,8	27	42	336	30	267	
Pastèque	71,9	128	2,1	0,4	25,1	23,7	46	1,8	9	47	245	24	373	
Pomme cajou	88,5	45	0,8	0,1	10,2	-	1,1	5,6	603	924	46	135		
Pomme cannelle	67,2	131	1,5	0,6	30,0	-	-	2,2	12	388	0	18	310	
Pomme d'eau	91,1	35	0,4	0,0	8,1	-	-	1,0	0,3	26	0	84	-	
Pomme Blanche	82,6	66	0,9	0,2	15,1	-	-	0,6	44	44	-	-	-	
Prune de cythère verte	89,6	41	0,6	0,1	9,3	3	-	0,8	24	151	838	7	222	
Prune Moubin	85,5	96	0,9	0,2	12,7	-	-	0,5	10	251	821	-	268	
Chadague	90,6	37	0,5	0,3	8,1	0	-	0,5	48	113	910	-	106	
Citron punch	91,9	31	0,5	0,1	7,1	0	25	0,3	23	112	447	9	104	
Citron vert	91,4	36	0,7	0,5	7,4	0	25	0,3	24	213	64	9	104	
Lime (citron)	92,4	31	0,3	0,6	6,1	0	25	0,3	19	32	310	9	104	
Mandarine	92,5	30	0,6	0,2	6,3	0	-	0,5	16	89	1426	35	150	
Orange	90,2	41	0,6	0,7	8,2	0	46	0,9	41	132	332	6	45	
Orange ambré	91,6	34	0,7	0,4	7,0	0	45	0,9	41	350	575	6	45	
Pamplemousse	92,3	30	0,4	0,2	6,7	0	48	1,0	36	59	448	13	153	

présents toute l'année

Ananas	Igname
Banane jaune	Mirre
Citron	Mirre
Chou d'or	Mirre
Christophine	Mirre
Concombre	Mirre
Cresson	Mirre
Goyave	Mirre
Jacque	Mirre
Mangue	Mirre
Mango	Mirre
Maracudja	Mirre
Melon	Mirre
Pastèque	Mirre
Pois d'angle	Mirre
Pomme d'eau	Mirre
Pomme Blanche	Mirre
Prune de cythère	Mirre
Prune Moubin	Mirre
Topinambour	Mirre

Les légumes péyi

ont une valeur énergétique élevée. Ils apportent de l'énergie en continu, nécessaire à l'organisme en lui fournissant les électrolytes d'hydratation et les électrolytes d'hydratation.

ont une valeur énergétique élevée. Ils apportent de l'énergie en continu, nécessaire à l'organisme en lui fournissant les électrolytes d'hydratation et les électrolytes d'hydratation.

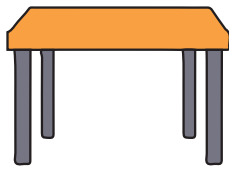
ont une valeur énergétique élevée. Ils apportent de l'énergie en continu, nécessaire à l'organisme en lui fournissant les électrolytes d'hydratation et les électrolytes d'hydratation.



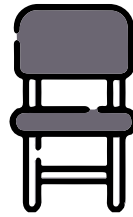
Santé



Matériels



tables



chaises

Durée de l'activité



2h

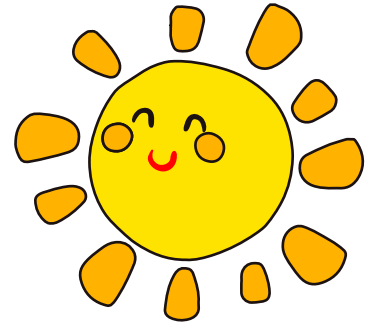




Atelier 3 : Santé

OBJECTIFS PÉDAGOGIQUES

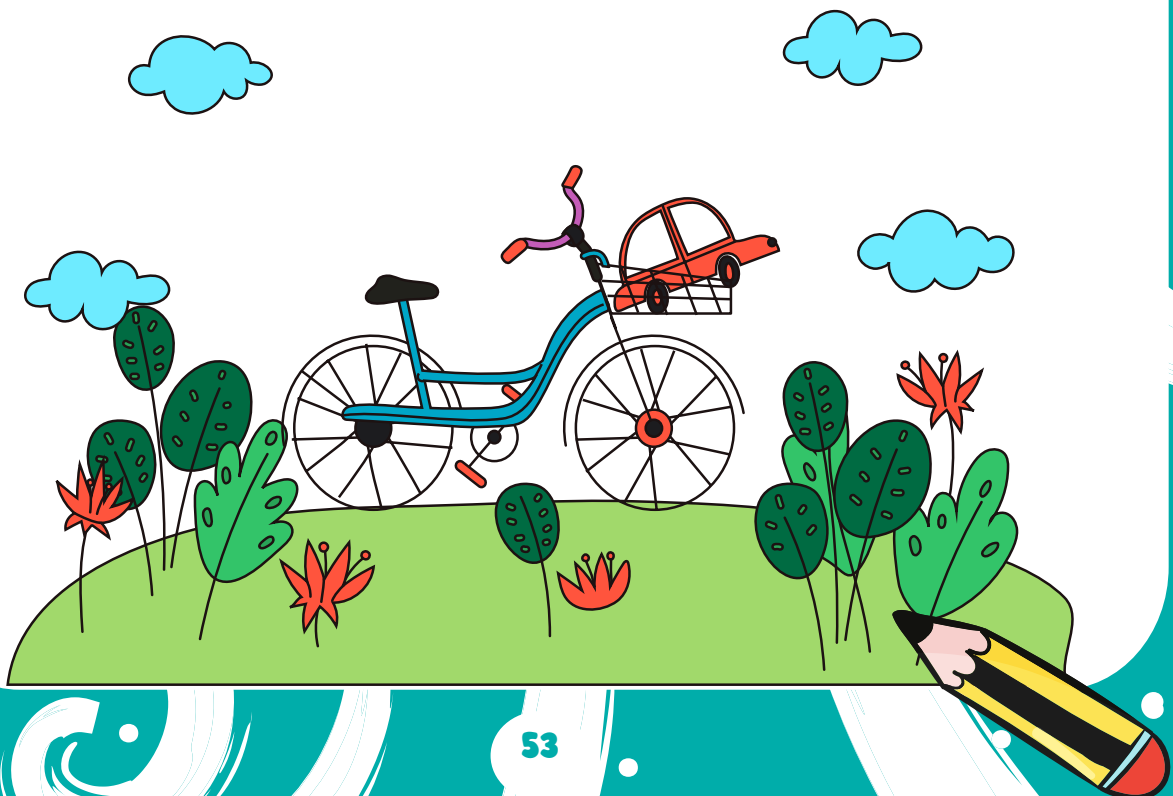
- Sensibiliser sur les bienfaits de l'activité physique, l'hydratation.
- Connaître les recommandations d'activité physique sur une journée
- Comprendre le lien entre activité physique, dépenses et apports énergétiques
- Classer les activités physiques en fonction de la dépense énergétique qu'elles entraînent
- Développer un regard critique sur sa propre activité physique



MÉTHODOLOGIE

En salle

En s'appuyant des vidéos et des exercices ludiques, les élèves découvrent ce qu'est vraiment l'activité physique et comment mesurer son intensité. Grâce à un auto-diagnostic de leur journée, ils distingueront les moments actifs des périodes sédentaires, et identifieront des solutions pour bouger plus au quotidien.

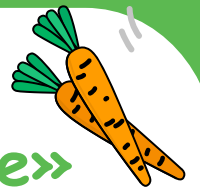




Activité 3: Rue Scolaire

Chimen lékol





Mots croisés

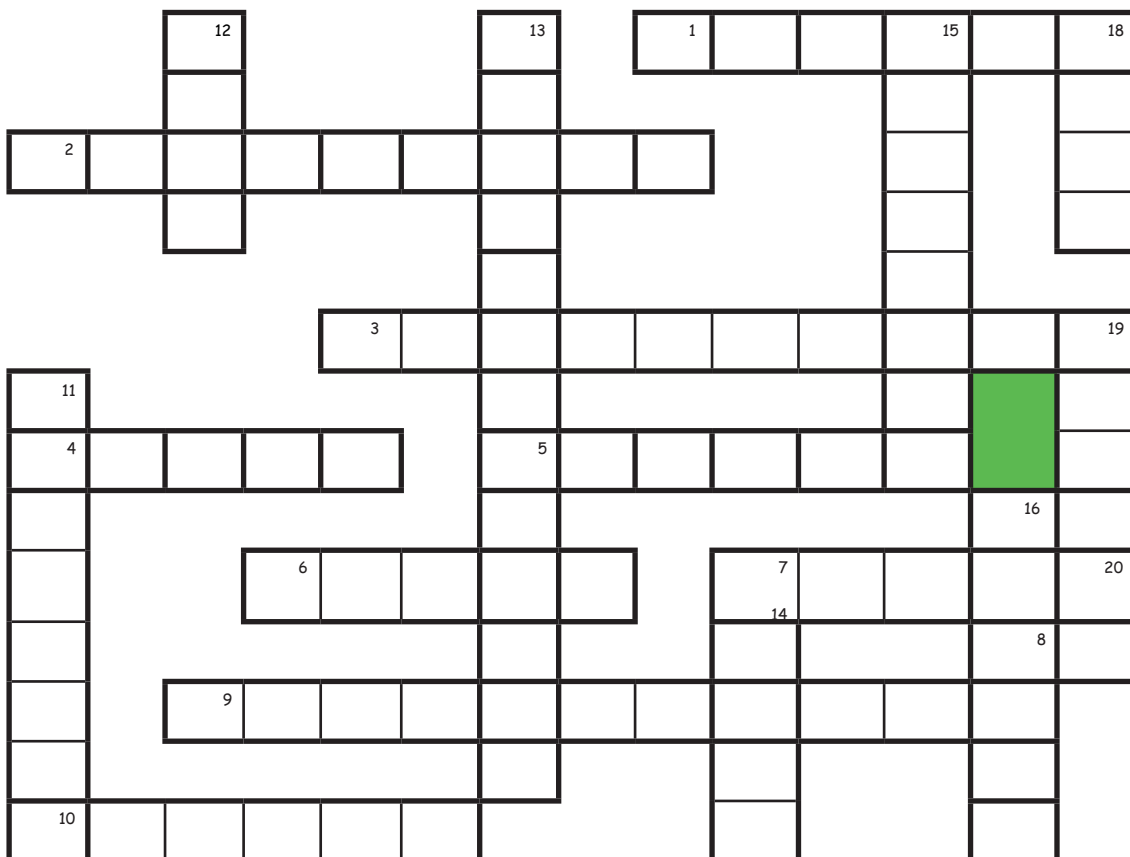
«Nutrition, Santé & Activité physique»

Horizontal:

1. Agrume à l'écorce jaune-vert, reconnaissable à sa pulpe juteuse et parfumée. Riche en vitamine C, il est souvent utilisé dans la cuisine (jus, marinades, desserts).
2. Objet connecté qui compte les pas.
3. État d'une personne qui reste assise trop longtemps sans bouger.
4. Émanation volatile qui se dégage de quelque chose et que l'on perçoit.
5. Espace cultivé dédié à la production de légumes, d'arbres et d'arbustes fruitiers.
6. Organe qui pompe le sang.
7. Décompte des points au cours d'une partie, d'un match.
8. Je suis un article défini contracté.
9. Professionnel qui donne des conseils pour bien manger.
10. Plante potagère cultivée pour ses feuilles comestibles, généralement consommées crues et en salade.

Vertical:

11. Sport qui se pratique avec un ballon et des buts.
12. Boisson à éviter pour une bonne hydratation, souvent remplacée par de l'eau.
13. Repas souvent oublié par les collégiens, mais essentiel pour bien démarrer la journée (sans trait d'union).
14. Substance alimentaire (saccharose) de saveur douce, soluble dans l'eau.
15. Interactions entre personnes qui se rencontrent, se fréquentent, communiquent entre elles.
16. Fruit souvent pressé le matin.
17. Ensemble de mouvements permettant d'avancer dans l'eau, conjugué à la 3^{ème} personne du singulier de l'indicatif présent.
18. Boisson à boire pendant le sport.
19. Participe passé du verbe avoir.



Rue Scolaire : Maquette

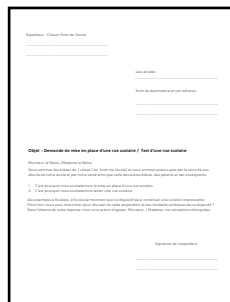


Supports

La rue scolaire»



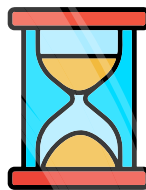
Modèle de courrier
Page 59



Méthode de
recueil photographique
Page 60



Durée de l'activité



1h30



OBJECTIFS PÉDAGOGIQUES

- **Retranscrire le concept «rues scolaires»**
- **Évaluer les conditions d'accès au collège**
- **Encourager les déplacements doux et actifs**
- **Améliorer le cadre de vie aux alentours de l'établissement**

Définition :

Une rue scolaire est une voie publique située à proximité d'un établissement scolaire, temporairement ou définitivement fermée à la circulation des véhicules motorisés aux heures d'entrée et de sortie des classes. Ce dispositif vise à créer un environnement apaisé, sécurisé et sain aux abords des écoles, en favorisant les mobilités douces (marche, vélo, trottinette) et en réduisant les nuisances liées au trafic automobile.

Cette activité interdisciplinaire, est adaptable en classe entière ou avec les éco-délégués, permet d'aborder des compétences variées (cartographie, modélisation 3D, analyse critique) tout en ancrant les apprentissages dans une démarche de projet concret. L'éco-conseillère de l'Espace Sud peut vous apporter un appui méthodologique, notamment pour croiser ce travail avec le diagnostic accessibilité de l'établissement.

DÉROULÉ

En amont du projet, proposez aux élèves de mener une enquête de terrain sur les aménagements urbains et les pratiques d'usage dans l'environnement immédiat du collège.

1. Lancement du débat (10-15 min) Proposez aux élèves d'échanger sur leur expérience quotidienne aux abords de l'établissement, en les interrogeant sur :

La sécurité perçue : « Vous sentez-vous en sécurité quand vos parents viennent vous chercher ? Quand vous attendez ou prenez le bus ? Quels sont les moments ou les lieux qui vous semblent les moins sécurisés, et pourquoi ? »

Les points de vigilance : « Avez-vous déjà été témoin (ou concerné) par des situations gênantes ? (ex. : circulation dense, stationnement dangereux, conflits, manque de visibilité...) »

2. Projection : « Notre rue scolaire idéale » (15-20 min) Invitez les élèves à imaginer ensemble des abords du collège plus adaptés à leurs besoins, en abordant :

Les critères essentiels :

•Sécurité (ex. : passages piétons visibles, éclairage, ralentisseurs, présence adultes).

• Confort (ex. : espaces ombragés, bancs, abris pour les intempéries).

• Animation (ex. : fresques murales, végétalisation, lieux de rencontre informels).

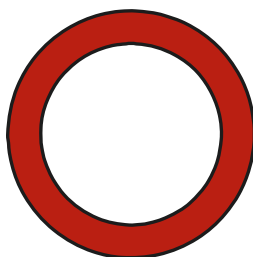
• Signalétique (ex. : panneaux clairs pour les piétons, les vélos, les arrêts de bus).

Les solutions concrètes : « Quels aménagements pourriez-vous proposer pour améliorer ces aspects ? » (Exemples à suggérer si besoin : élargissement des trottoirs, création d'une « rue aux enfants », signalétique ludique, etc.)

3. Transition vers la maquette (5 min) Synthétisez les idées clés au tableau et annoncez la suite : « Nous allons maintenant traduire vos propositions en maquette, pour visualiser comment ces changements pourraient prendre forme ! »



Notions abordées



Il s'agira de fermer temporairement l'accès de la rue aux véhicules motorisés, lors des entrées et sorties scolaires, dans l'objectif de redonner espace et sécurité aux enfants, et à leurs accompagnants, et encourager leur venue à l'école à pied ou à vélo.

Supports



Pour tout savoir sur les rues scolaires :

https://www.ligue-cancer.net/article/75475_les-rues-scolaires-un-dispositif-local-pour-contribuer-la-lutte-contre-la-pollution-de

Podcast : « La rue scolaire, une idée qui fait son chemin »

<https://cutt.ly/hb8Huro>



Une vidéo sur « Comment améliorer la qualité de l'air autour de l'école ? »



Une vidéo sur la Rue scolaire : Contribuer à la protection des enfants contre la pollution de l'air





Modèle de courrier

model let

Expéditeur : Classe+Nom de l'école

.....

.....

Lieu et date :

.....

Nom du destinataire et son adresse :

.....

.....

Objet : Demande de mise en place d'une rue scolaire / Test d'une rue scolaire

Monsieur le Maire, /Madame la Maire,

Nous sommes des élèves de [classe] de [nom de l'école] et nous sommes préoccupés par la sécurité aux abords de notre école et par notre santé ainsi que celle des autres élèves, des parents et des enseignants.

1. C'est pourquoi nous souhaiterions la mise en place d'une rue scolaire
2. C'est pourquoi nous souhaiterions tester une rue scolaire

Des exemples à Roubaix, à Toulouse montrent que ce dispositif peut constituer une solution intéressante. Pourrions-nous vous rencontrer pour discuter de cette proposition et des modalités pratiques de ce dispositif ? Dans l'attente de votre réponse, nous vous prions d'agréer, Monsieur, / Madame, nos salutations distinguées.

Signature de l'expéditeur

.....

.....



Recueil photographique



Pour documenter les aménagements urbains et les dynamiques d'usage aux abords du collège, il faut réaliser un reportage photographique ciblé portant sur trois axes principaux :

1. Les aménagements remarquables

Capter les dispositifs innovants ou exemplaires en matière :

- o d'apaisement de la circulation (zones 30, plateaux surélevés, etc.) ;
- o Stationnement et mobilités douces (abris à vélos sécurisés, bornes de recharge, espaces de dépose-minute) ;
- o Espaces publics partagés (places piétonnées, zones de rencontre, végétalisation).

2. Les situations du quotidien dans le quartier

Illustrer les pratiques réelles des usagers aux heures clés, notamment :

- o Flux piétons (concentration aux abords des établissements scolaires, traversées informelles) ;
- o Comportements de stationnement (véhicules en double file, occupation des trottoirs, zones non réglementaires) ;
- o Usages spontanés (attroupements, jeux d'enfants, commerces éphémères).

3. Les abords immédiats du collège

Analyser les points de vigilance en matière :

- o d'accessibilité (cheminements piétons, signalétique, éclairage) ;
- o Sécurité (visibilité aux carrefours, passages clés, angles morts) ;
- o Risques identifiés (zones de conflit entre usagers, dégradations, obstacles).

Recommandations pour le recueil :

- Privilégier les heures de pointe (début/fin des cours, pauses méridiennes) pour saisir les tensions d'usage.
- Annoter chaque photo avec :
- Localisation précise (rue, intersection) ;
- Heure et jour de la prise de vue ;
- Observations contextuelles (météo, événement particulier).
- Veiller à anonymiser les personnes (floutage des visages si nécessaire) pour respecter le règlement général sur la protection des données (RGPD).





Activité 4:

Challenge Ecomobilité

**Konkou asou manniè alé-viré
anlé fos kò-zot**

Animation 1 : le Challenge Ecomobilité «Inter-classes»

Animation 2 : le Challenge Ecomobilité «Inter-écoles»



Challenge ecomobilité



A prévoir



COMMUNAUTÉ D'AGGLOMÉRATION
DE L'ESPACE SUD MARTINIQUE



ciseaux

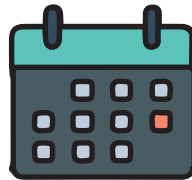


scotch



calculatrice

Durée de l'activité



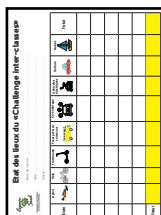
1 semaine

Supports

Jauge de pointage



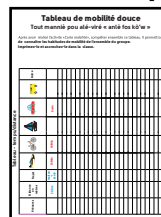
Etat des lieux



Moyen de transport



Grille de comptage



Moyen de transport



Extrait Règlement





OBJECTIFS PÉDAGOGIQUES

- Le but étant d'encourager les enfants à explorer d'autres modes de déplacement que la voiture.
- Valoriser les bonnes pratiques des enfants sur la mobilité.

Cette activité vous sera utile si vous êtes le référents PDES lors des «Challenge écomobilité inter-classes» et/ou «Challenge écomobilité inter-écoles» organisé par l'Espace Sud.

Pour vous aider à motiver vos élèves lors du challenge, utilisez le système de jauge de pointage.

DÉROULÉ

1. Tout d'abord, imprimer la fiche «**La jauge de pointage**» (p.66) avec le détail des couleurs en A3 et accrochez-la dans la classe. Cela permettra à l'ensemble du groupe de jauger son score de mobilité chaque semaine.
2. Expliquez leurs que le «**Challenge écomobilité**» permet d'évaluer leurs efforts sur la mobilité. Pendant le défi, chaque matin la classe pourra obtenir un certain nombre de points selon les actions réalisées.
3. Pour vous épauler dans ce défi, référez-vous aux fiches «Mon moyen de transport du jour/ de la semaine/ du mois» (page 68, 70 et 72). Ces fiches vous donneront quelques idées et vous indiqueront le nombre de points obtenus.
4. Pendant la durée du challenge, chaque jour vous pourrez comptabiliser vos bons points et les écrire sur la grille de comptage à la page 80 et l'inscrire sur le tableau à la classe.
5. N'oubliez pas de nous transmettre vos résultats !!!







Jauge de Pointage



Nombre de points par semaine

Excellent

Bon

Moyen

Médiocre

Mauvais

Mauvais

>60

51 à 60

31 à 50

26 à 30

20 à 25

<20





MON MOYEN DE TRANSPORT

du jour/ de la semaine/ du mois

Point selon le mode de déplacement par élève :

3 POINTS



5 POINTS



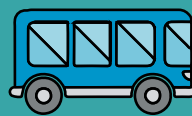
1 POINT



5 POINTS



4 POINTS



2 POINTS



1 POINT



5 POINTS



4 POINTS







MON MOYEN DE TRANSPORT

du jour/ de la semaine/ du mois

Point selon le mode de déplacement par élève :

5 POINTS



2 POINTS



4 POINTS



4 POINTS



5 POINTS



2 POINTS



5 POINTS



3 POINTS



1 POINT



1 POINT



5 POINTS



3 POINTS







MON MOYEN DE TRANSPORT

du jour/ de la semaine/ du mois

Point selon le mode de déplacement par élève :

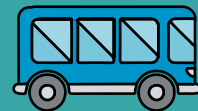
5 POINTS



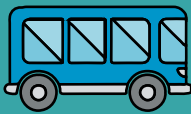
1 POINT



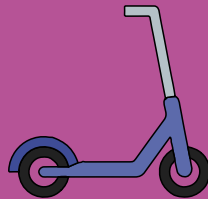
4 POINTS



4 POINTS



5 POINTS



2 POINTS



5 POINTS



3 POINTS



1 POINT



2 POINTS



5 POINTS



3 POINTS







Animation 1: Challenge écomobilité inter-classes

Pendant le « Challenge de l'écomobilité scolaire » inter-classes, le choix de la classe gagnante se fera selon les critères énoncés dans la règle de concours.







L'évaluation se base sur l'état des lieux du mode de déplacement renseigné avant le début du Challenge et la grille de comptage remplie pendant le Challenge.

Exemple pour une classe de 23 élèves

Etat des lieux avant le challenge







Nombre d'élèves	Moyen de déplacement
12	
3	
8	






Semaine	Nombre d'élèves	Moyen de déplacement	Progression
1	10		-2
	5		+2
	8		0
2	7		-3
	6		+1
	10		+2

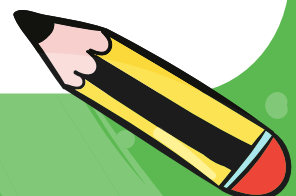




Semaine	Nombre d'élèves	Moyen de déplacement	Progression
3	6		-1
	8		+2
	9		-1
4	3		-3
	8		0
	12		+3

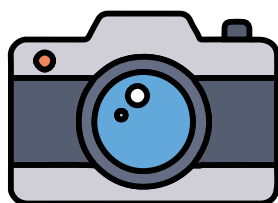


Mode de déplacement	Progression
	-9
	+5
	+4



Animation 2: Challenge écomobilité inter-écoles

Durant le « challenge écomobilité » inter-écoles, le choix de l'école gagnante se fera selon les critères énoncés dans la règle de concours.



Il se base sur la mise en place d'actions de sensibilisation et d'animation sur la mobilité, la qualité de l'air, la santé et sur les moyens de poursuivre la sensibilisation de l'ensemble des classes, des parents et de l'équipe pédagogique.

Soyez créatifs !!!
Aidez -vous du kit !!!
Impliquez tout le monde !!!





Extrait du règlement de concours An mòso adan règlèman konkou-a

«Challenge écomobilité»

Ce challenge s'intitule «Challenge écomobilité». Il a pour objectif de sensibiliser les scolaires du Sud de la Martinique sur les modes de transports alternatifs à la voiture individuelle (marche, vélo, transports en commun, covoiturage).

Il vise également à valoriser les bonnes pratiques des écoliers en termes de mobilité ou des établissements scolaires qui facilitent l'usage de modes de transports.

Chaque année scolaire, un établissement de chaque circonscription sera sélectionné pour participer au «Challenge de l'écomobilité» inter-classes, puis au «Challenge de l'écomobilité» inter-écoles.

«Inter-classes»

La compétition est réservée aux classes de CE2, CM1, CM2 et aux collégiens.

Le choix de la classe gagnante se fera selon les critères suivants :

-Le nombre d'élèves venus à l'école en mode de transport doux :



«- Le plus bel effort écomobile , c'est-à-dire la classe qui aura eu la plus forte progression écomobile pendant le mois du challenge.

-Le nombre d'actions de sensibilisation ou d'animations organisées sur la mobilité, la qualité de l'air et l'activité physique durant le challenge.

-Le nombre de km et/ou CO2 évités

«Inter-écoles»

Le choix de l'école gagnante se fera selon les critères suivants:

-La restitution ou la synthèse des ateliers proposés par la Communauté d'agglomération de l'Espace Sud Martinique sous la forme souhaitée (fresque, slam, dessin, composition artistique,...)

-L'implication des élèves, de la communauté pédagogique, des parents

-L'élaboration d'un projet d'établissement à moyen terme en lien avec l'écomobilité.

Mise en oeuvre: Challenge écomobilité inter-classes



COMMUNAUTÉ D'AGGLOMÉRATION
DE L'ESPACE SUD MARTINIQUE

1 semaine

Pour qui :

4 écoles par an de chaque sous-circonscription du Sud aux classes de CE2, CMI, CM2 et aux collégiens. (sous sélection)

Déroulé :

Ateliers de sensibilisation sur la mobilité

Lancement du «Challenge écomobilité» inter-classes : **AVRIL (pendant 4 jours)**

Collecte des données du «Challenge écomobilité» : **MAI**

Résultat du Challenge et remise de diplôme de la classe gagnante de chaque établissement.

Les classes seront évaluées sur :

1. Le nombre d'élèves venus à l'école autrement qu'en voiture individuelle
2. Le plus bel effort éco mobile, c'est-à-dire la classe qui aura eu la plus forte progression éco mobile pendant le mois du challenge
3. L'inscription et la participation de la classe aux ateliers proposés par la Communauté d'agglomération de l'Espace Sud Martinique
4. Le nombre de km et/ou CO2 évités

Mise en oeuvre: Challenge écomobilité inter-écoles



COMMUNAUTÉ D'AGGLOMÉRATION
DE L'ESPACE SUD MARTINIQUE

Période(s) proposée(s)

Pour qui :

Les 4 écoles participantes au «Challenge écomobilité» inter-classes

Déroulé :

Lancement du «Challenge écomobilité» inter-écoles : **MAI**

Collecte des données du «Challenge écomobilité» : **MAI-JUIN**

Résultat du Challenge et récompense de l'école gagnante : **JUIN**

Les écoles seront évaluées sur :

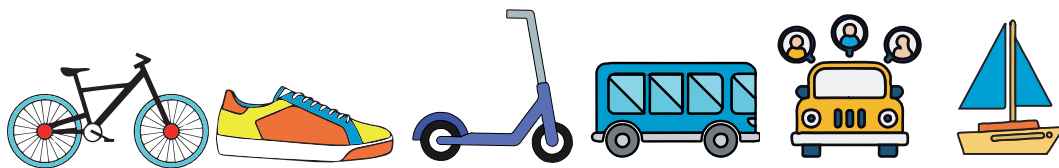
1. La restitution ou la synthèse des ateliers proposés par la Communauté d'agglomération de l'Espace Sud Martinique, sous la forme souhaitée (fresque, slam, dessins, composition artistique...).
2. L'implication des élèves, de la communauté pédagogique, des parents.
3. L'élaboration d'un projet de l'établissement à moyen terme en lien avec l'écomobilité.



NOTIONS ABORDÉES

*Challenge écomobilité

C'est un défi sur un mois, où tous les élèves doivent collecter le maximum de points pour leur trajet domicile-école. Son but est de sensibiliser les enfants sur les modes de transports alternatifs à la voiture individuelle (marche, vélo, transports en commun, covoiturage...).



*Référent PDES

Son rôle sera de mobiliser les élèves, les parents et les encourager vers un mode de déplacement alternatif à la voiture individuelle pendant cet événement. Il devra également prendre note du mode de transport utilisé par les élèves et leurs professeurs et transmettre les résultats sur la grille de comptage.



Quelques idées d'actions de sensibilisation

- Connaître son impact transport (pour sensibiliser enfants et parents)
- Proposer une solution de stationnement pour les vélos et trottinettes
- Initier un pédibus ou un vélobus
- Organiser une sortie à vélo ou à trottinette
- Organiser une bourse aux mobilités
- Organiser un covoiturage entre les parents de la classe
- Fermer la rue de l'école à la circulation motorisée aux heures d'entrées et sorties de classes
- Mettre en place un parcours d'habileté et des défis de circulation dans un espace aménagé (cyclistes, piétons)
- Distribuer de faux PV à la sortie de l'école
- Organiser une parade des modes actifs
- Diagnostic en marchant / diagnostic en roulant
- Animer des ateliers de maîtrise du vélo
- Achat d'une flotte de vélos / trottinettes



ÉQUIPE PROJET



COMMUNAUTÉ D'AGGLOMÉRATION
DE L'ESPACE SUD MARTINIQUE

DIRECTION DE L'ÉCOLOGIE
Kathleen SINOR - Éco-conseillère
Sabine MIKART - Cheffe de Service
ZAE de MAUPEOU
97215 - Rivière-Salée
Contact: 0596 62 53 53



PARTENAIRES



SOGES
Siege Social
Zone Artisanale les coteaux
97228 - Sainte-Luce
Contact: 0596 55 66 64



MADININAIR
31, rue du Pr. Raymond Garcin
Allée des Pruniers
97200 Fort-de-france
Contact : 05 96 60 08 48



CCSTI MARTINIQUE
7 km route de Gondeau
97232 Le Lamentin
Contact: 05 96 39 86 48



VALLÉE D'AMBRE
Karelle MOGADE (Naturopathe)
3 Rue Victor Hugo
97215 Rivière-Salée
Contact: 0696 60 90 02



association
prévention
MAIF

ASSOCIATION PREVENTION MAIF
Antenne Martinique
101 avenue Condorcet
97200 Fort-de-France
Contact: 06 96 35 72 73





BONUS:

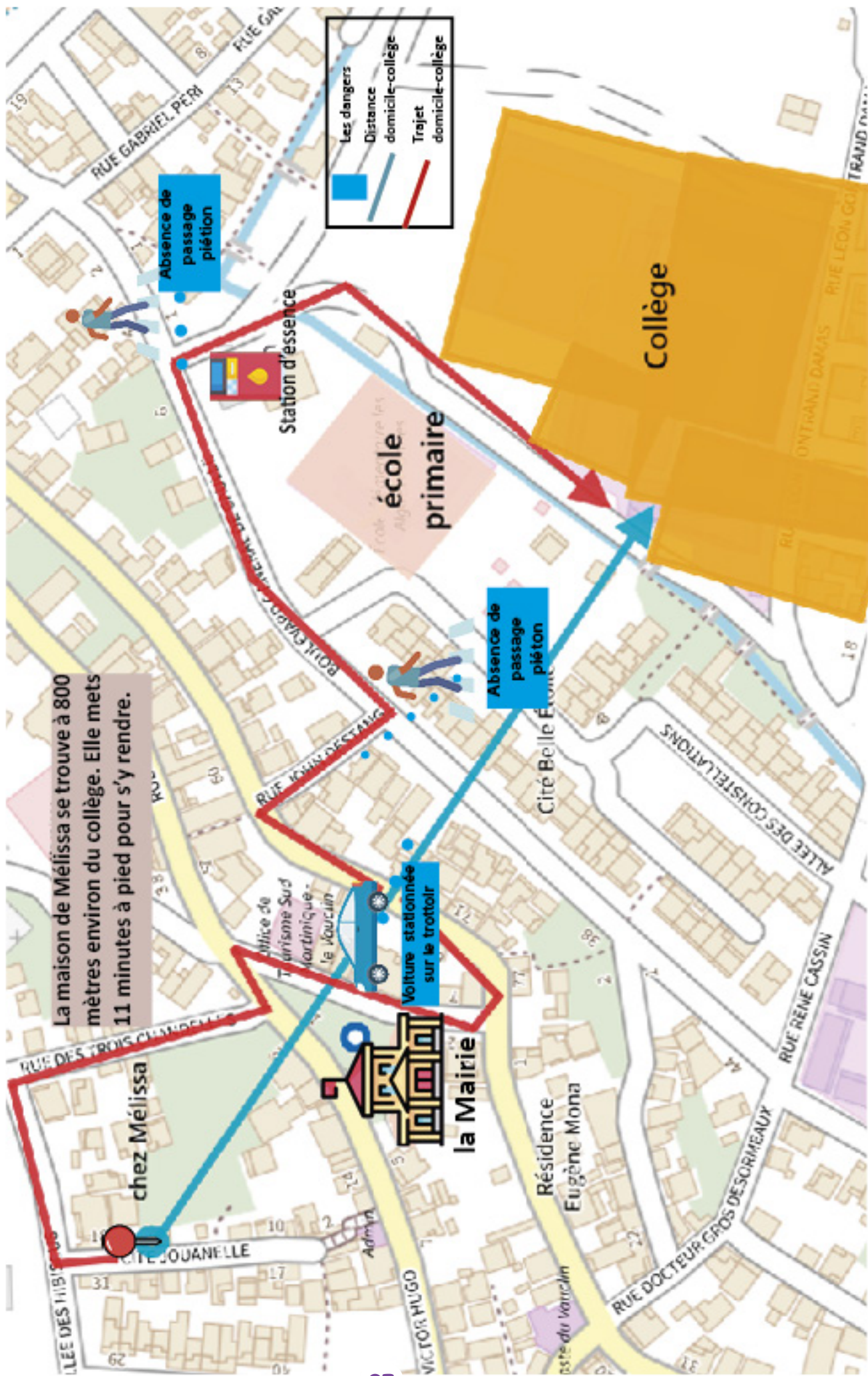


Modèle de carte de mobilité

Jeux



Modèle de carte de mobilité d'une élève de CMI



SOLUTIONS mots mêlés

« MOBILITÉ & QUALITÉ DE L'AIR »

P.47

E	A	K	L	P	M	G	S	C	E	S	T	O	B	U
S	C	P	D	J	Y	L	O	H	G	A	I	R	U	V
T	I	O	S	O	F	V	U	A	J	R	L	C	E	A
A	S	L	M	Z	E	T	R	L	D	G	R	Y	M	N
T	V	L	H	O	J	D	C	L	V	A	E	C	O	I
I	C	U	A	N	B	P	E	E	H	S	F	L	P	Z
O	P	A	S	E	U	I	S	M	D	S	E	A	I	V
N	J	N	C	T	U	G	L	Z	F	E	R	B	E	S
N	L	T	P	D	E	S	L	I	A	S	E	L	T	M
E	F	C	B	I	J	U	M	P	T	I	N	E	O	H
M	E	S	U	R	E	U	N	O	N	E	T	Y	N	U
E	Y	K	S	I	G	A	Z	C	D	S	V	A	L	I
N	R	E	P	O	R	T	U	B	M	A	E	O	P	Z
T	A	Z	H	S	M	I	C	Y	C	K	L	M	I	O
R	O	U	T	I	E	R	E	B	F	H	O	E	D	E



SOLUTIONS mots croisés

«Nutrition, santé & Activité Physique» P.55

		S			P		C ₁	I	T	R	O	N	
		O			E					E		A	
P ₂	O	D	O	M	E	T	R	E		L		G	
		A				I				A		E	
						T				T			
			S ₃	E	D	E	N	T	A	I	R	E	
F						E				O		A	
O ₄	D	E	U	R		J ₅	A	R	D	I	N	U	
O						E					O		
T			C ₆	O	E	U	R		S ₇	C	O	R	E
B						N			U			A	U
A		D ₈	I	E	T	E	T	I	C	I	E	N	
L						R			R			G	
L ₉	A	I	T	U	E				E			E	





Plan de Déplacements des Établissements Scolaires

Venir

AU COLLÈGE

autrement

i ni anlo mannié pou vini lékol



Rédaction, conception et création graphique

Imprimerie Visuelle

visuelleprint@orange.fr

Communauté d'Agglomération de l'Espace Sud Martinique

Kathleen SINOR & Sabine MIKART BERTÉ

Direction de l'Écologie - Service Milieux Naturels & Énergie

Cabinet du Président

Communauté d'Agglomération de l'Espace Sud Martinique

- Septembre 2025-

